



索索清談 – 3/25

资产管理 | 公募基金 | 海外投资

Hi 索索，關於商品的話我準備了一些內容，看看覺得哪個主題比較吸引

1: 現在商品市場宏觀的情況（緊縮-》backwadation)

2: 商品與加息周期的輪動關係

3： 機構客喜歡買哪支全球商品etf（轉倉因素，能源持倉集中性風險）

4： 石油的分析框架（過去三次軍事局勢和油價，期貨持倉下跌，供需平衡表）

5： 黃金的影響因素（real yield, 通脹的分化（資產種類和商品種類）

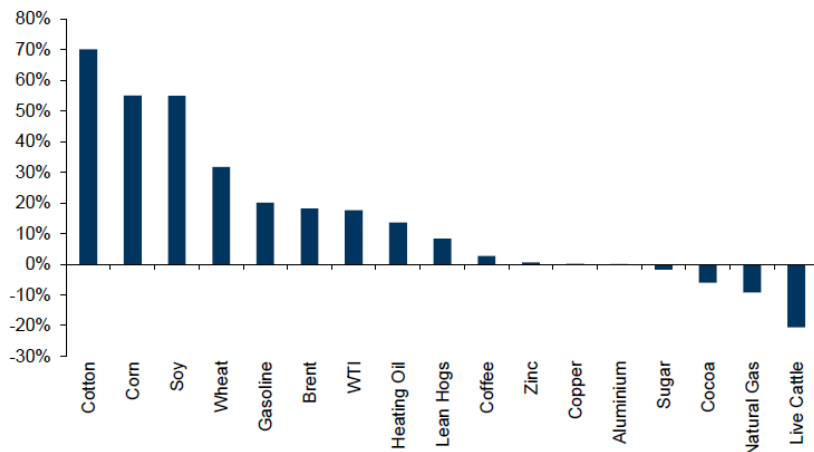
6： 資源股的數據（與各主要期貨的相關性-3年，主要資源股的杜比分析數據，中國神話和焦炭歷史走勢和現況，鋼鐵股炒家套利）

緊縮商品市場的啟示

- 良好的超額回報
 - 棉花 > 玉米 > 大豆 > 小麥 ->
 - BCOM · 16/21 現貨溢價
 - S & P GSCI 30% 展期收益率；BCMO：15%
 - 緊縮將推動商品上漲

Exhibit 14: Most commodities are in backwardation

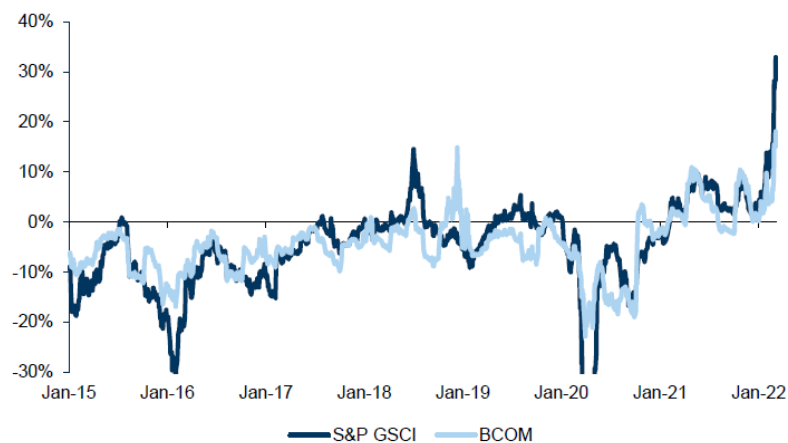
Annualised roll yield, front to 3rd month



Source: Bloomberg, Goldman Sachs Global Investment Research

Exhibit 15: Commodity carry is at record highs

Index-implied roll yield, S&P GSCI, and BCOM



Source: Bloomberg, Goldman Sachs Global Investment Research

个性设置

商品與加息

- 在加息的初期，大宗商品投資者不必擔心加息
- 美聯儲更漸進的加息路徑可能進一步鞏固通脹的持續性，雖然通脹最終可能需要美聯儲進行更有力的干預。
- 大宗商品的多元化利益往往會在最需要的時候發揮作用。雖然在這種環境下，風險資產和固定收益可能會受到影響，但大宗商品可能會受益，這與今年迄今大宗商品在跨資產基礎上表現突出的情況沒有太大不同。
- 在上世紀90年代的歷史上，每當股票和債券在利率上升的環境中呈正相關時，大宗商品敞口就往往會帶來正回報。

Exhibit 18: Commodities provide protection during parallel equity and bond sell-offs

Average mom total return indices, annualised, when 10yr nominal rates rise and S&P 500 total returns decline mom

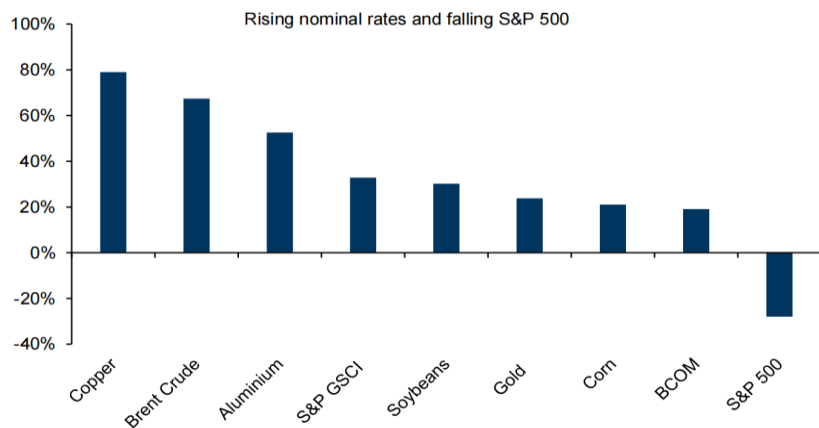
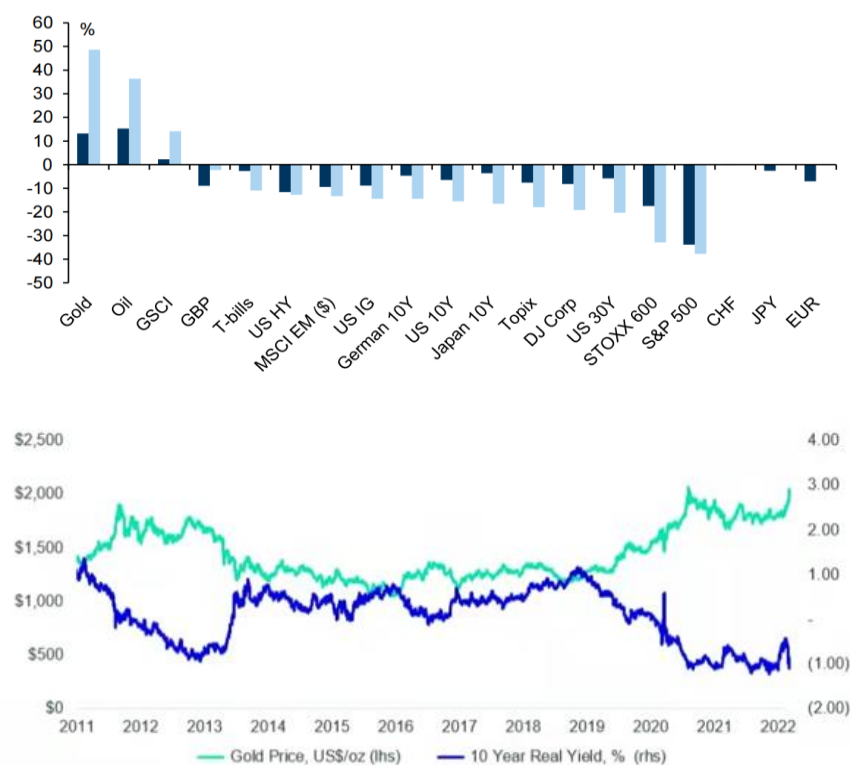


Exhibit 19: Commodities provide the most protection during inflationary drawdowns

Mom returns, annualised, 60/40 draws greater than 10% from prior peak



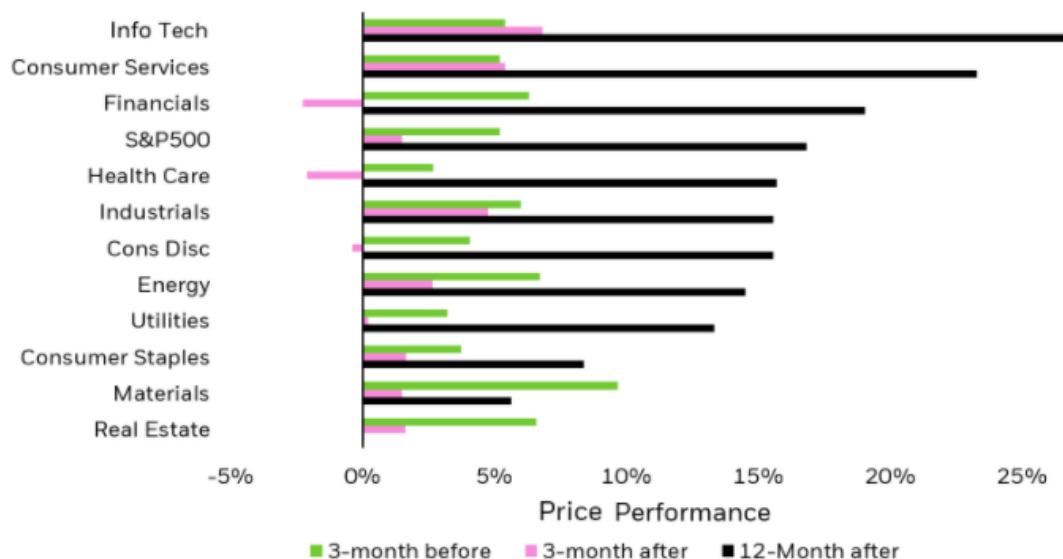
商品與加息

在利率上升的環境中，我們更喜歡在具有強大定價能力和彈性利潤率的市場中進行挑選

在這方面，科技、醫療保健和通信領域的行業和子行業值得注意

通脹掛鉤債券的表現可能優於固定利率債券對廣泛商品的敞口可以在多資產投資組合中提供多樣化，並有可能對沖利率風險

Average sector performance before and after the beginning of new rate hike cycles

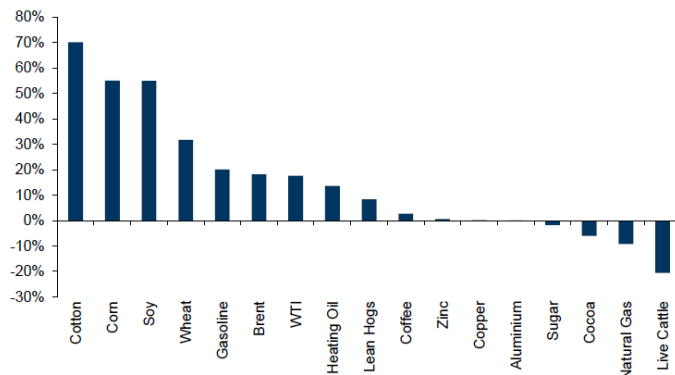


商品

- 最好的宏觀對沖工具
- 大宗商品仍然是最終的宏觀對沖工具，因為通脹預期會被解除錨定
- 白銀往往跟隨黃金走高，但由於投資者首先建立多頭黃金頭寸，然後再增加白銀，因此出現滯後。
- 鋁和銅將受益於綠色資本支出的進一步加速，以減少歐洲的能源依賴和更高的中期能源價格。
- 我們認為大宗商品的價值很高，假設全球經濟衰退得以避免
- 市場可能會受益於政策寬鬆和更大程度的資源安全，這是我們的基本情況

Exhibit 14: Most commodities are in backwardation

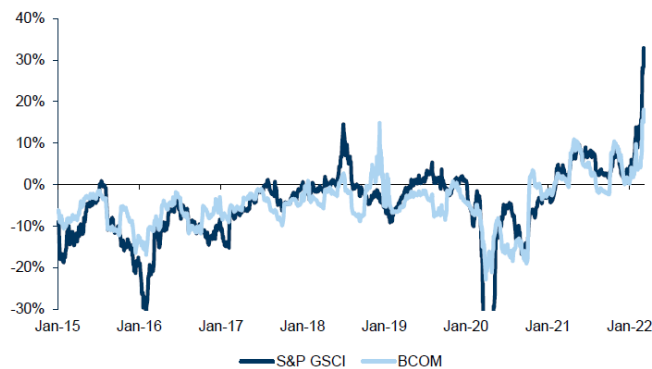
Annualised roll yield, front to 3rd month



Source: Bloomberg, Goldman Sachs Global Investment Research

Exhibit 15: Commodity carry is at record highs

Index-implied roll yield, S&P GSCI, and BCOM



Source: Bloomberg, Goldman Sachs Global Investment Research

个性设置

全球商品ETF比較

1：能源持倉，集中性風險

2：轉倉方式

3：流動性

Invesco Optimum Yield Diversified Commodity Strategy No K-1 ETF (PDBC)

iShares GSCI Commodity Dynamic Roll Strategy ETF (COMT)

First Trust Global Tactical Commodity Strategy Fund (FTGC)

iShares S&P GSCI Commodity-Indexed Trust (GSG)

iPath Bloomberg Commodity Index Total Return ETN (DJP)

全球商品ETF投資指南

農產品

特性	代碼	產品名字
農業	DBA	Invesco DB Agriculture Fund
	RJA	Elements Rogers International Commodity Index-Agriculture TR...
	JJA	iPath Series B Bloomberg Agriculture Subindex Total Return E...
	TAGS	Teucrium Agricultural Fund
可哥	NIB	iPath Bloomberg Cocoa Subindex Total Return ETN
咖啡	JO	iPath Series B Bloomberg Coffee Subindex Total Return ETN
玉米	CORN	Teucrium Corn Fund
棉花	BAL	iPath Series B Bloomberg Cotton Subindex Total Return ETN
穀物	JJG	iPath Series B Bloomberg Grains Subindex Total Return ETN
穀物	GRU	ELEMENTS Linked to ICE BofAML Commodity index eXtra Grains -...
穀物	FUE	ELEMENTS Linked to the ICE BofAML Commodity Index eXtra Biof...
畜牧業	COW	iPath Series B Bloomberg Livestock Subindex Total Return ETN
軟裝	JJS	iPath Series B Bloomberg Softs Subindex Total Return ETN
大豆	SOYB	Teucrium Soybean Fund
糖	SGG	iPath Series B Bloomberg Sugar Subindex Total Return ETN
糖	CANE	Teucrium Sugar Fund
小麥	WEAT	Teucrium Wheat Fund

工業金屬

特性	代碼	產品名字
多種工業金屬	RJZ	Elements Rogers International Commodity Index-Metals Total R...
	DBB	Invesco DB Base Metals Fund
	BCIM	abrdrn Bloomberg Industrial Metals Strategy K-1 Free ETF
鋁	JJM	iPath Series B Bloomberg Industrial Metals Subindex Total Re...
	JJU	iPath Series B Bloomberg Aluminum Subindex Total Return ETN
銅	CPER	United States Copper Index Fund
	JJC	iPath Series B Bloomberg Copper Subindex Total Return ETN
鉛	LD	iPath Bloomberg Lead Subindex Total Return ETN
鎳	JJN	iPath Series B Bloomberg Nickel Subindex Total Return ETN
錫	JJT	iPath Series B Bloomberg Tin Subindex Total Return ETN

貴金屬

多種貴金屬	代碼	產品名字
多種貴金屬	GLTR	Aberdeen Standard Physical Precious Metals Basket Shares ETF
	DBP	Invesco DB Precious Metals Fund
	JJP	iPath Series B Bloomberg Precious Metals Subindex Total Retu...
	GLD	SPDR Gold Trust
	IAU	iShares Gold Trust
	SGOL	Aberdeen Standard Physical Gold Shares ETF
	GLDM	SPDR Gold MiniShares Trust
	IAUM	iShares Gold Trust Micro
	BAR	GraniteShares Gold Trust
	AAAU	Goldman Sachs Physical Gold ETF
黃金	OUNZ	VanEck Merk Gold Trust
	GLDI	Credit Suisse X-Links Gold Shares Covered Call ETN
	DGL	Invesco DB Gold Fund
	GBUG	Pacer iPath Gold ETN
	IAUF	iShares Gold Strategy ETF
	PBUG	Pacer iPath Gold Trendpilot ETN
	GLDX	USCF Gold Strategy Plus Income Fund ETF
	WGDL	wShares Enhanced Gold ETF
	IGLD	FT Cboe Vest Gold Strategy Target Income ETF
	BGLD	FT Cboe Vest Gold Strategy Quarterly Buffer ETF
鈀	PALL	Aberdeen Standard Physical Palladium Shares ETF
	PPLT	Aberdeen Standard Physical Platinum Shares ETF
鉑金	PLTM	GraniteShares Platinum Trust
	PGM	iPath Series B Bloomberg Platinum Subindex Total Return ETN
白銀	SLV	iShares Silver Trust
	SIVR	Aberdeen Standard Physical Silver Shares ETF
	SLVO	Credit Suisse X-Links Silver Shares Covered Call ETN
	DBS	Invesco DB Silver Fund
	SBUG	iPath Silver ETN

能源

多種能源	代碼	產品名字	
多種能源	DBE	Invesco DB Energy Fund	
	RJN	Elements Rogers International Commodity Index-Energy TR ETN	
	JJE	iPath Series B Bloomberg Energy Subindex Total Return ETN	
碳信用	KRBN	KraneShares Global Carbon Strategy ETF	
	GRN	iPath Series B Carbon ETN	
	KEUA	KraneShares European Carbon Allowance Strategy ETF	
	KCCA	KraneShares California Carbon Allowance Strategy ETF	
石油	USO	United States Oil Fund LP	
	DBO	Invesco DB Oil Fund	
	BNO	United States Brent Oil Fund LP	
	USOI	Credit Suisse X-Links Crude Oil Shares Covered Call ETN	
	USL	United States 12 Month Oil Fund LP	
	OIL	iPath Pure Beta Crude Oil ETN	
	OILK	ProShares K-1 Free Crude Oil Strategy ETF	
	汽油	UGA	United States Gasoline Fund LP
		UNG	United States Natural Gas Fund LP
	天然氣	UNL	United States 12 Month Natural Gas Fund LP
GAZ		iPath Series B Bloomberg Natural Gas Subindex Total Return E...	

反向ETF

反向油	SCO	ProShares UltraShort Bloomberg Crude Oil
反向天然氣	KOLD	ProShares UltraShort Bloomberg Natural Gas
反向金	GLL	ProShares UltraShort Gold
	DZZ	DB Gold Double Short ETN
反向銀	DGZ	DB Gold Short ETN
	ZSL	ProShares UltraShort Silver

杠杆

杠杆石油	UCO	ProShares Ultra Bloomberg Crude Oil
杠杆天然氣	BOIL	ProShares Ultra Bloomberg Natural Gas
杠杆黃金	UGL	ProShares Ultra Gold
	DGP	DB Gold Double Long ETN
杠杆銀	AGQ	ProShares Ultra Silver

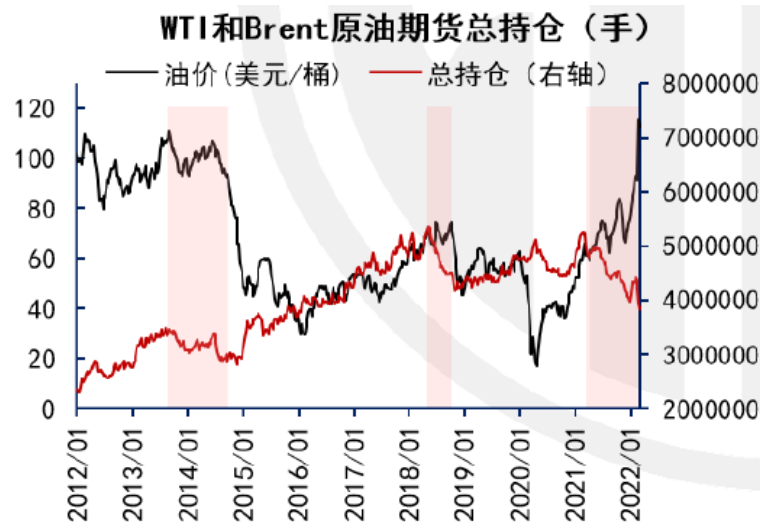
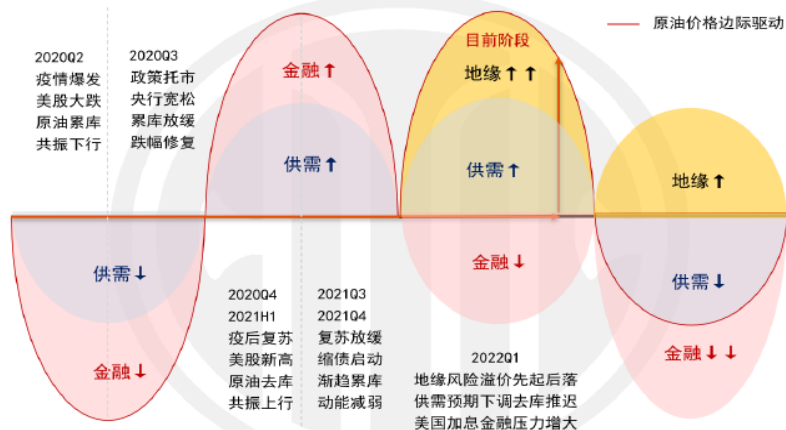
全球商品ETF比較

Symbol	ETF Name	Total Assets*	YTD	Avg Volume	Previous Closing Price	1-Day Change	Overall Rating
PDBC	Invesco Optimum Yield Diversified Commodity Strategy No K-1 ETF	\$8,271,220.00	31.08%	9,807,490.0	\$18.43	2.39%	
DBC	Invesco DB Commodity Index Tracking Fund	\$4,182,450.00	31.04%	6,195,239.0	\$27.23	2.48%	
FTGC	First Trust Global Tactical Commodity Strategy Fund	\$4,140,560.00	26.80%	2,166,356.0	\$29.24	2.56%	
COMT	iShares U.S. ETF Trust iShares GSCI Commodity Dynamic Roll Strategy ETF	\$3,931,980.00	38.63%	1,027,840.0	\$42.81	3.41%	
GSG	iShares S&P GSCI Commodity-Indexed Trust	\$2,280,390.00	43.13%	3,845,337.0	\$24.49	3.55%	
KRBN	KraneShares Global Carbon Strategy ETF	\$1,359,080.00	-11.38%	915,392.0	\$45.11	-3.14%	
DJP	iPath Bloomberg Commodity Index Total Return ETN	\$1,163,130.00	34.15%	527,745.0	\$38.50	2.89%	
BCI	abrdn Bloomberg All Commodity Strategy K-1 Free ETF	\$1,058,380.00	29.62%	429,611.0	\$29.80	2.90%	
COM	Direxion Auspice Broad Commodity Strategy ETF	\$392,626.00	17.35%	132,737.0	\$33.74	0.78%	
COMB	GraniteShares Bloomberg Commodity Broad Strategy No K-1 ETF	\$373,874.00	29.67%	134,394.0	\$33.26	2.84%	
CMDY	iShares Bloomberg Roll Select Commodity Strategy ETF	\$354,926.00	27.53%	83,661.0	\$63.10	2.19%	

石油

- 三重属性推动 - 政治属性，金融属性，供需属性
- 政治属性 - 高 -> 通货膨胀；低 -> 对能源行业不利
 - 石油和军事：加码交易 -> 石油和黄金的风险增加，并且持续不到 5 个月（1990 Harbour · 2003 Iseli · 2011 Libra），所以防止价格下跌这么快金融属性 - 通胀，加息，流动性溢价
- 食品和能源推动通货膨胀 -> 然后是货币紧缩和石油需求石油期货结构：如果他们移动 tgt，如果价格上涨是实质性的；如果它是反向的，那么它有問題
- 2014 年和 2018 年 油价大跌前，原油期货持仓均领先价格下行
- 中国在塑造石油市场将如何重新平衡以及俄罗斯石油出口方面发挥著至关重要的作用，物流方面的限制可能会阻碍数月来全面重新分配石油流动

图 1: 政治、金融、供需属性对原油价格的共振影响

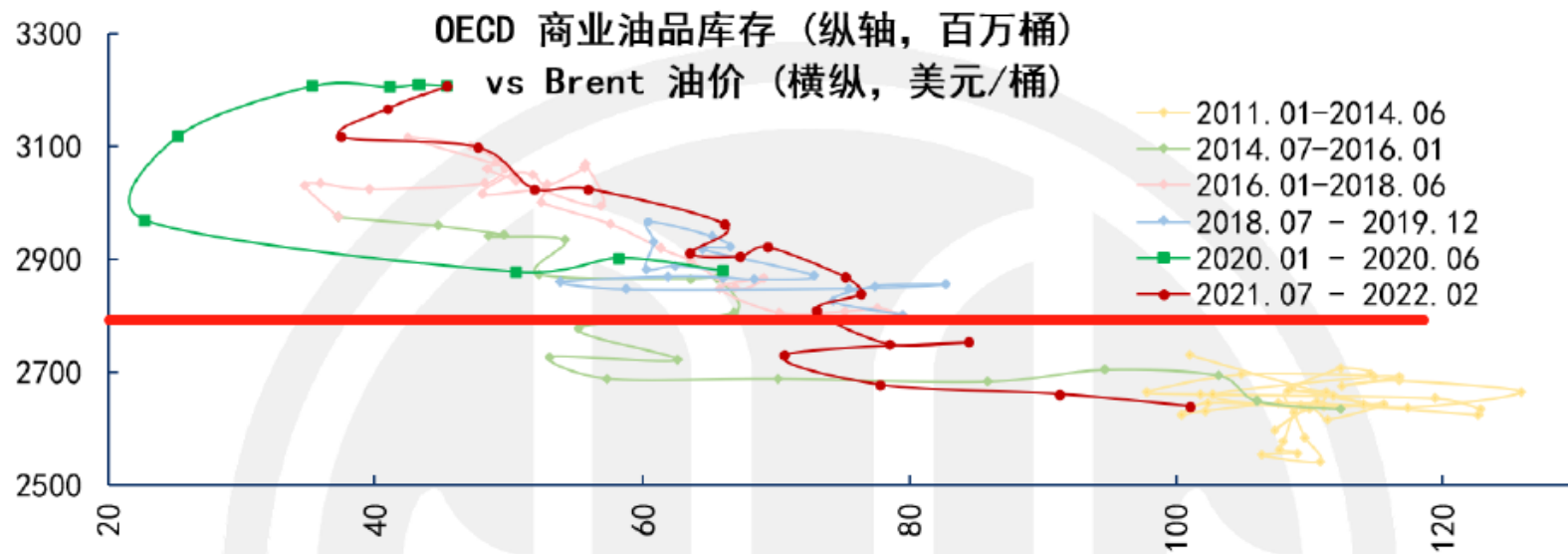


石油

- 供需属性
 - OPEC and Russia = supply 60%;
 - 共和党鼓励化石能源发展，民主党鼓励清洁能源政策。
 - EIA 预计 2022 年底库存升至 27.8, 但政治讓庫存有不確定性

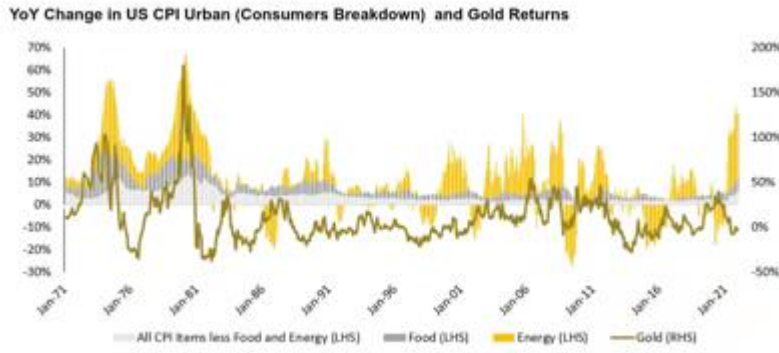
带来的供需不确定性，使库存节奏具有较大的不确定性。

图 6： OECD 商业油品库存降至六年低位



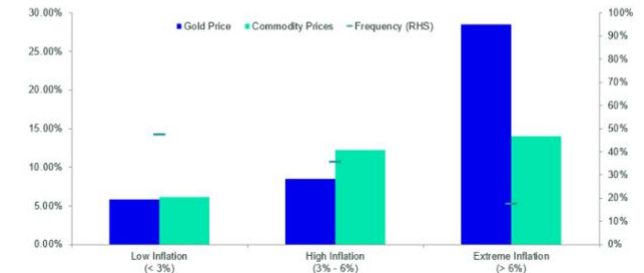
黃金

- 迄今為止，白銀價格一直落後於金價的上漲。這與一個歷史模式相一致，在2016年、2019年和2020年的牛市中，白銀價格落後於黃金價格的上漲。
- 我們也看好鉑金，由於近期可能的俄羅斯供應中斷導致的鉑價格衝擊可能會加速這一平衡。（儘管鉑價在目前水準上有所上漲，但因是一種戰略金屬，其短缺可能會嚴重擾亂全球汽車生產）
- 高通脹（>5%）會表現更好；如果通脹率大於6%，那麼黃金本身就更好與黃金價格呈正相關，與實際收益率呈負相關平均而言，工資通脹與金價呈正相關黃金價格也與能源價格有關：能源->通貨膨脹->黃金，所以沒有通貨膨脹的戰爭是沒有影響的

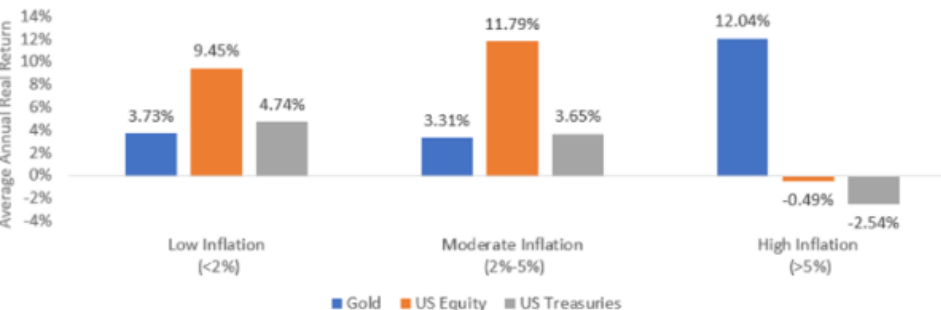


During Extreme Inflation Gold May Benefit More than Broad Commodities

Gold Average Performance in Inflation Scenarios



Investors May Shift Allocation from Financial Assets to Gold on Elevated Inflation



資源股與大宗商品相關性

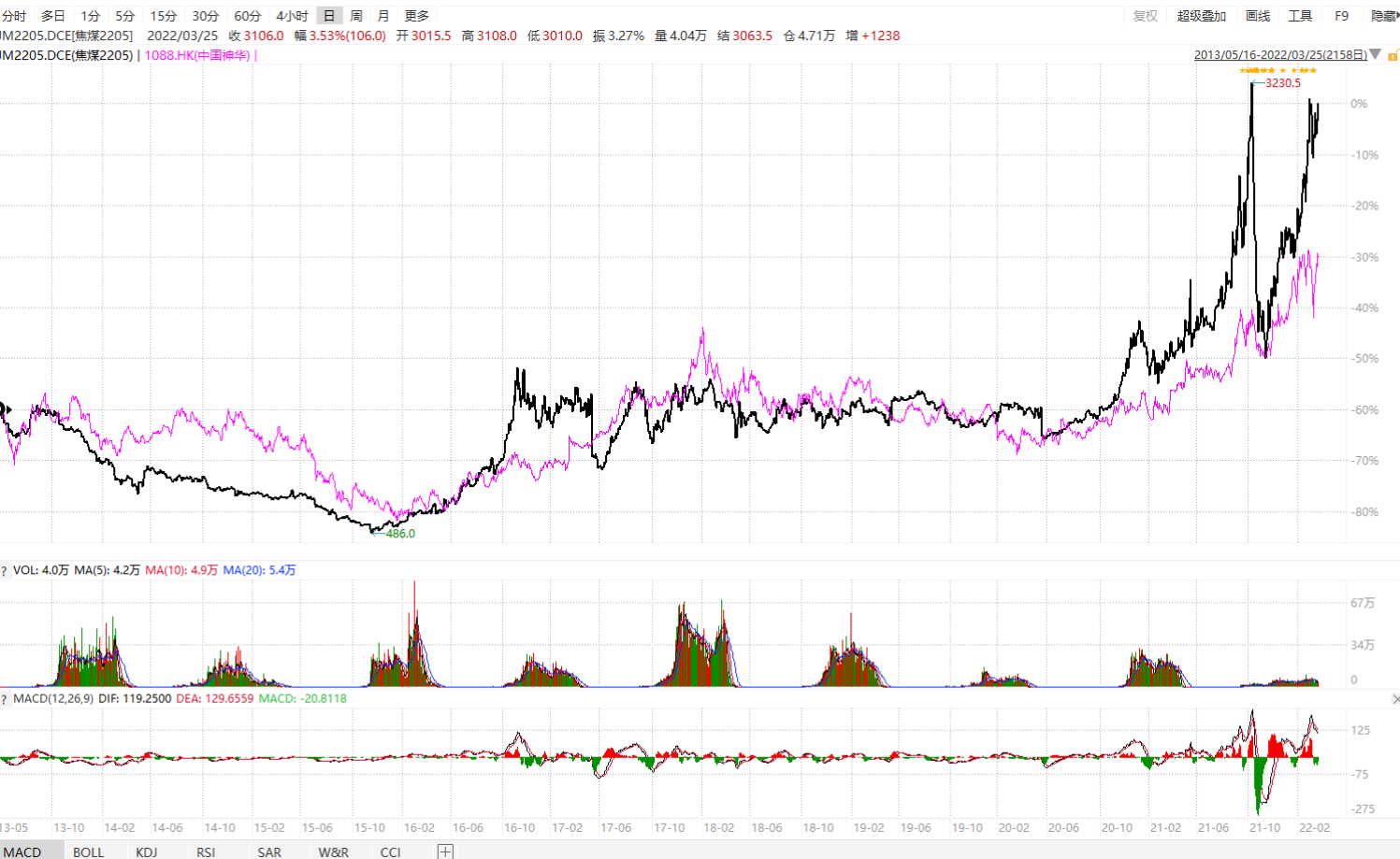
日线 ▾	近1月	近3月	近6月	近1年	近3年	自定义	2020-12-31 ^(H)	2021-12-31 ^(H)	保存模板	commodi
+ 添加	SHFE铝	LME铝	NYMEX原油 [▼]	COMEX铜	SHFE螺纹钢	DCE铁矿石	COMEX黄金			
兖矿能源	0.892	0.941	0.865	0.770	0.655	0.030	0.290			
中煤能源	0.874	0.864	0.856	0.782	0.788	0.144	0.093			
中国神华	0.698	0.785	0.849	0.589	0.479	-0.047	-0.054			
中国铝业	0.932	0.905	0.844	0.875	0.874	0.283	0.239			
FGX原油	0.403	0.495	0.808	0.274	0.209	-0.230	-0.431			
俄铝	0.859	0.836	0.724	0.822	0.699	0.094	0.341			
中国宏桥	0.856	0.807	0.691	0.918	0.941	0.608	0.396			
紫金矿业	0.872	0.831	0.636	0.964	0.887	0.578	0.648			
鞍钢股份	0.617	0.586	0.632	0.652	0.748	0.350	-0.102			
江西铜业股份	0.753	0.695	0.618	0.883	0.897	0.689	0.377			
马鞍山钢铁股份	0.501	0.490	0.616	0.429	0.546	0.030	-0.348			
赣锋锂业	0.864	0.820	0.603	0.918	0.853	0.430	0.623			
中国石油股份	0.144	0.224	0.548	-0.003	0.013	-0.357	-0.681			
山证铁矿石	0.517	0.462	0.531	0.736	0.832	0.852	0.068			
F三星原油期货	-0.279	-0.199	0.212	-0.391	-0.355	-0.457	-0.860			
中国石油化工股份	-0.254	-0.187	0.179	-0.276	-0.197	-0.216	-0.864			
SPDR金ETF	0.500	0.450	0.112	0.565	0.441	0.429	0.996			
中国海洋石油	-0.379	-0.307	0.106	-0.473	-0.421	-0.392	-0.845			
价值黄金	0.495	0.444	0.106	0.561	0.439	0.430	0.996			
FL二南方黄金	-0.510	-0.442	-0.451	-0.595	-0.583	-0.046	0.912			
招金矿业	-0.674	-0.689	-0.653	-0.619	-0.611	-0.006	0.025			
山东黄金	-0.734	-0.751	-0.741	-0.741	-0.704	-0.237	-0.069			
海螺水泥	-0.686	-0.721	-0.766	-0.660	-0.582	-0.110	-0.021			

資源股與大宗商品相關性

证券简称	净资产收益率ROE [报告期] 最新一期(MRQ) [单位] %↓	市盈率PE(TTM) [交易日期] 最新收盘日 [单位] 倍	净利润/营业总收入 [报告期] 最新一期(MRQ) [单位] %	股息率(近12个月) [交易日期] 最新收盘日 [单位] %
俄铝	25.4108	2.9816	37.0343	
紫金矿业	24.5708	16.7843	8.8429	1.1870
中国宏桥	21.0792	5.0369	14.4324	8.7510
兖矿能源	19.3564	7.5739	12.6982	5.2459
赣锋锂业	16.4673	42.4168	36.0997	0.2713
中煤能源	13.7388	4.0297	9.2420	2.4497
海螺水泥	13.3941	5.1158	18.9027	6.7348
鞍钢股份	13.1926	3.4539	6.9740	2.8134
中国神华	11.2419	8.2855	20.8922	9.6739
中国铝业	9.1034	12.9600	2.8875	
中国石油化工股份	8.0475	5.3924	3.6854	7.8167
中国海洋石油	7.4853	7.9571	30.2983	5.3606
江西铜业股份	7.2530	7.4529	1.4155	0.9055
中国石油股份	6.1059	7.2910	4.8937	6.5323
招金矿业	0.2257	584.0196	2.7456	0.8261
山东黄金	-4.6231	-67.3066	-7.5092	0.3878
山证铁矿石				
价值黄金				
SPDR金ETF				
FL二南方黄金				
FGX原油				
F三星原油期				

中國神華與焦炭

全國人民代表大會 (NPC) 的決策者宣布，他們打算將國內產能提高3億噸，政府還計劃建設6.2億噸煤炭儲備，由於需求強勁和對供應中斷的擔憂，中國的煤炭價格也飆升



焦煤2205 **JM2205** +106.0 +3.53% 立即交易

3106.0

賣一	3106.0	2	
買一	3105.5	18	
总量	40369	现手	2
持仓	4.7萬	增倉	+1238
均价	3063.7	開盤	3015.5
最高	3108.0	最低	3010.0
漲停	3450.0	跌停	2550.0
漲跌Close	+108.5	漲跌幅Close	+3.62%
外盤	2.11萬	內盤	1.93萬
昨收	2997.5	振幅	3.27%
昨結	3000.0	結算價	3063.5

时间	价格	大单	增仓	性质
----	----	----	----	----

时间	价格	现手	增仓	性质
14:59:48	3106.0 ↑	1	+1	双开
14:59:49	3106.0	2	+2	双开
14:59:50	3106.0	7	+2	多开
14:59:51	3106.0	4	-3	空平
2	3106.0	1	0	空换
3	3106.5 ↑	6	-5	空平
14:59:52	3106.5	3	0	空换
2	3105.5 ↓	4	-2	多平
14:59:53	3107.0 ↑	1	+1	双开
14:59:54	3106.5 ↓	3	-1	多平
2	3106.5	5	-4	多平
14:59:55	3107.0 ↑	1	-1	双平
2	3106.5 ↓	1	+1	双开
3	3106.5	5	-1	空平
14:59:56	3106.0 ↓	3	0	多换
2	3105.0 ↓	1	0	空换
14:59:57	3104.0 ↓	2	0	空换
14:59:58	3106.5 ↓	2	-1	空平
2	3106.0 ↓	0	0	空换
14:59:59	3106.0	1	-1	双开
2	3106.0	2	0	空换

个性设置, 点我看看

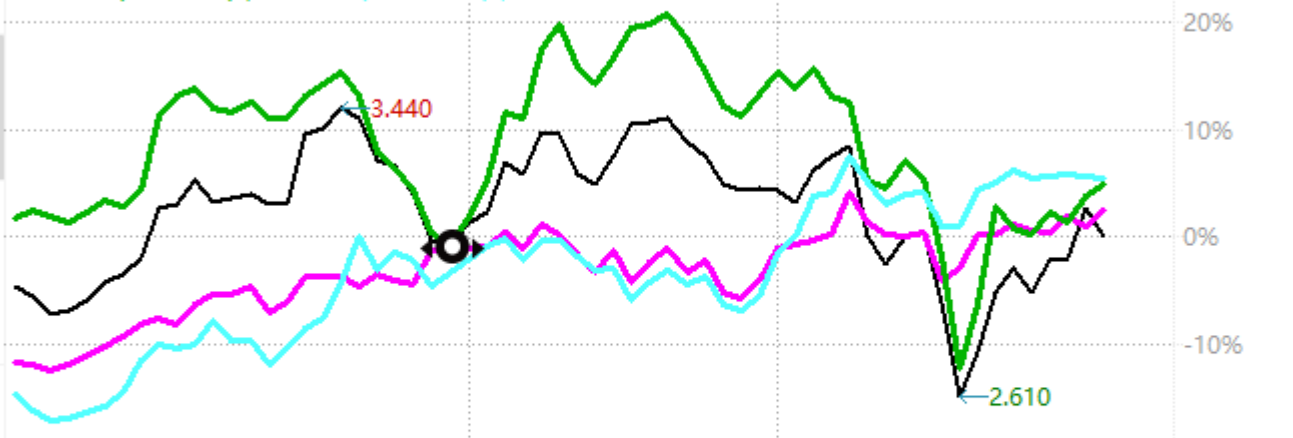
明细 分价 分笔 持仓 资讯

分时 多日 1分 5分 15分 前复权 超级叠加 画线 工具 快捷键 F9 普通 隐藏▶

0323.HK[马鞍山钢铁股份] 2022/03/25 收 3.070 幅 -2.54%(-0.080) 开 3.160 高 3.170 低 ...

0323.HK(马鞍山钢铁股份) | RB.SHF(SHFE螺纹钢) | 2021/12/28-2022/03/25(61日) ▼

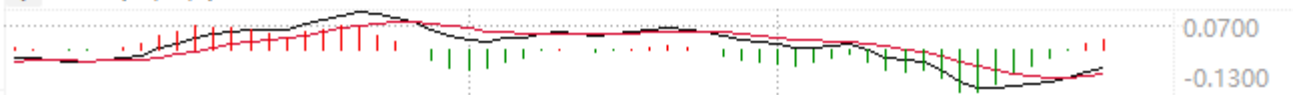
0347.HK(鞍钢股份) | WR.SHF(SHFE线材) |



? VOL: 2535万 MA(5): 1948万 MA(10): 1907万 MA(20): 1529万



? MACD(12,26,9) DIF: -0.0499 DEA: -0.0681 MACD: 0.0363



煤焦钢矿		
螺纹钢	不锈钢	热轧卷板
RB2205	SS2204	HC2205
5013	21110	5282
0.74%	-2.67%	1.73%
铁矿石	硅铁	焦煤
I2205	3.33%	3.53%
856.0	焦炭	锰硅
3.69%	3.67%	1.49%

紫金礦業與銅

Key assumptions and financials - ZIJIN		2019A	2020A	2021A
Gold	US\$/oz	1,393	1,771	1,799
CU-LME	US\$/lb	2.72	2.79	4.21
Cu-SHFE	US\$/lb	2.75	2.83	4.22
Zinc	US\$/lb	1.16	1.03	1.36
Gold-selfmine-sales	t	39.2	38.2	45.7
	mn oz	1.2	1.2	1.4
Cu-selfmine-sales	kt	371.1	449.9	528.7
Zn in conc-sales	kt	372.2	347.6	399.3
ASP - Au	US\$/oz	1,337	1,612	1,691
ASP - Cu cathode	US\$/lb	2.74	2.83	4.28
Unit cash cost-Au	US\$/oz	804	827	883
Unit COGS-Cu	US\$/lb	1.36	1.32	1.29
% gold profit	%	42%	45%	26%
EBIT	Rmb mn	8,613	12,814	24,956
EBITDA	Rmb mn	14,002	19,696	32,745
Net Profit	Rmb mn	4,284	6,509	15,673
Net Profit-recurring	Rmb mn	4,918	7,089	16,020
EPS	Rmb/sh	0.184	0.256	0.607
EPS-recurring	Rmb/sh	0.211	0.279	0.621
BV	Rmb/sh	2.198	2.228	2.752
Operating cash flow	Rmb mn	10,666	14,268	26,072
Investing cash flow	Rmb mn	(14,103)	(29,174)	(23,765)
Free cash flow	Rmb mn	(3,437)	(14,906)	2,307
ROE	%	9.3%	12.1%	24.6%
ROE-recurring	%	10.7%	13.2%	25.1%
ROIC	%	6%	8%	12%
Net debt	Rmb mn	40,060	62,105	64,036
net debt/equity	%	78%	110%	90%
Gross profit-gold	Rmb mn	5,313	7,521	7,997
Gross profit-copper	Rmb mn	6,117	8,685	19,748
Gross profit-zinc	Rmb mn	1,846	1,418	2,989
Gross profit-others	Rmb mn	2,239	2,807	4,018

紫金礦業與銅

+	添加	SHFE铝	LME铝	NYMEX原油	COMEX铜	SHFE螺纹钢	DCE铁矿石	COMEX黄金
	紫金矿业	0.872	0.831	0.636	0.964	0.887	0.578	0.648
	中国宏桥	0.856	0.807	0.691	0.918	0.941	0.608	0.396
	赣锋锂业	0.864	0.820	0.603	0.918	0.853	0.430	0.623
	江西铜业股份	0.753	0.695	0.618	0.883	0.897	0.689	0.377
	中国铝业	0.932	0.905	0.844	0.875	0.874	0.283	0.239
	俄铝	0.859	0.836	0.724	0.822	0.699	0.094	0.341
	中煤能源	0.874	0.864	0.856	0.782	0.788	0.144	0.093
	兖矿能源	0.892	0.941	0.865	0.770	0.655	0.030	0.290
	山证铁矿石	0.517	0.462	0.531	0.736	0.832	0.852	0.068
	鞍钢股份	0.617	0.586	0.632	0.652	0.748	0.350	-0.102
	中国神华	0.698	0.785	0.849	0.589	0.479	-0.047	-0.054
	SPDR金ETF	0.500	0.450	0.112	0.565	0.441	0.429	0.996
	价值黄金	0.495	0.444	0.106	0.561	0.439	0.430	0.996
	马鞍山钢铁股份	0.501	0.490	0.616	0.429	0.546	0.030	-0.348
	FGX原油	0.403	0.495	0.808	0.274	0.209	-0.230	-0.431
	中国石油股份	0.144	0.224	0.548	-0.003	0.013	-0.357	-0.681
	中国石油化工股份	-0.254	-0.187	0.179	-0.276	-0.197	-0.216	-0.864
	F三星原油期货	-0.279	-0.199	0.212	-0.391	-0.355	-0.457	-0.860
	中国海洋石油	-0.379	-0.307	0.106	-0.473	-0.421	-0.392	-0.845
	FL二南方黄金	-0.510	-0.442	-0.451	-0.595	-0.583	-0.046	0.912
	招金矿业	-0.674	-0.689	-0.653	-0.619	-0.611	-0.006	0.025
	海螺水泥	-0.686	-0.721	-0.766	-0.660	-0.582	-0.110	-0.021
	山东黄金	-0.734	-0.751	-0.741	-0.741	-0.704	-0.237	-0.069